

# Brenner-Heizkreis- und Brauchwasserregler

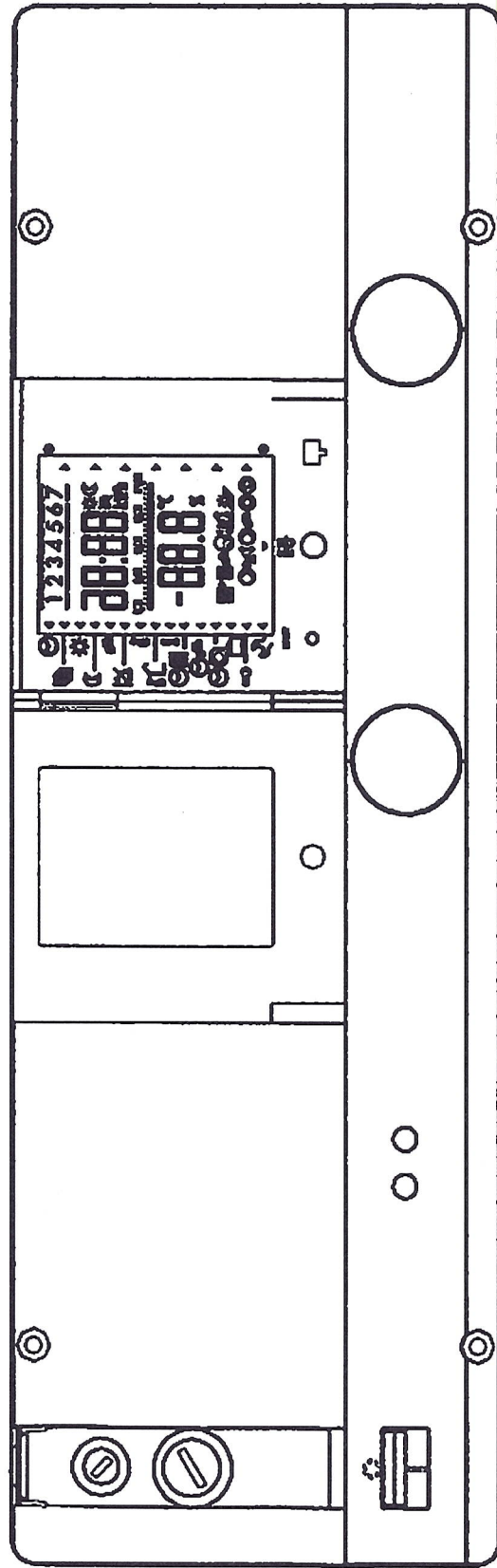
## Einstellungen

ab Ebene 4

→ ev Code : ev ~~na~~ 101


oder 110

oder 111



# Übersicht Service-Ebene

Übersicht Service-Ebene

					380-eco-swiss			
Symbol	Funktion	Bereich	Grundeinstellung HK 1 (grün)	Grundeinstellung HK 2 (rot)	A1		A2	
	OFF/DAT/OUT/E 3							
	E3 -0	Raumfrostschutztemperatur	3°C - 15°C	5°C	5°C	5°C	HK1	HK2
	E3 -1	Fusspunkt (Heizkurve)	10°C - 80°C	20°C	20°C	20°C		
	E3 -2	Heizgrenze Absenkbetrieb im Automatikprogramm	-10°C - 20°C	10°C	10°C	10°C		
	E3 -3	Heizkurvenadaptation	off/on	off	off	off		
	E3 -4	Legionellenschutzfunktion 0 = keine Legionellenfunktion 1 = Montag 2 = Dienstag 3 = Mittwoch 4 = Donnerstag 5 = Freitag 6 = Samstag 7 = Sonntag 8 = täglich 9 = dauernd mit 60°C	0 - 9	0	0			
	E3 -5	Brennerart b1 = 1-stufig b2 = 2-stufig	b1/b2	b2	b2			

## 5 Einstellungen (Fachpersonalebenen)

### 5.1 Dokumentieren der Einstellungen


Halten Sie alle Einstellungen und nachträgliche Anpassungen in der Tabelle im Kapitel "Übersicht Einstelldaten" ab Seite 85 fest. In dieser Tabelle finden Sie eine Übersicht über alle Einstellmöglichkeiten der Fachpersonalebenen.

### 5.2 Einstellebene 3

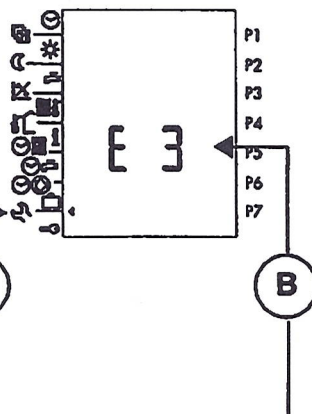
Mit dieser Funktion können Einstellungen in der sog. "3. Einstellebene" vorgenommen werden.

#### 5.2.1 Generelles Vorgehen für Einstellebene 3

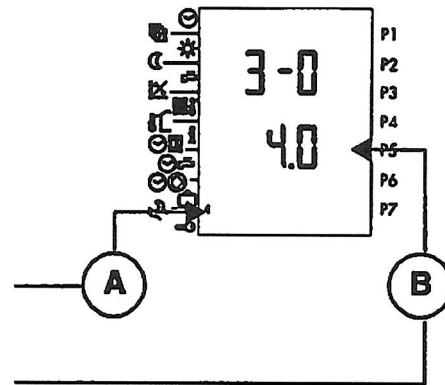
1. Blende öffnen.

2. Mit Wahlknopf A Cursor auf Symbol  stellen.  
In der Anzeige erscheint "off".

3. Einstellknopf B drehen, bis "E3" angezeigt wird.



nur für Fachpersonal



4. Mit Wahlknopf A den gewünschten Parameter anwählen (hier 3-0).
5. Mit Einstellknopf B den Wert (bzw. "on" oder "off") einstellen.
6. Blende schliessen (oder mit Wahlknopf A bzw. Einstellknopf B anderen Parameter wählen). Die Einstellung wird gültig.

#### 5.2.2 Raum Frostschutztemperatur (Parameter 3-0)

Dieser Parameter erlaubt die Einstellung der Raumtemperatur, die gehalten wird, wenn die Aussentemperatur unter die fix ein gestellte Frostschutzgrenze von 2 °C fällt und die Heizgrenze im Absenkbetrieb (siehe "Heizgrenze Absenkbetrieb im Automatikprogramm (Parameter 3-2)" ab Seite 62) auf einen tieferen Wert eingestellt ist.



### 5.3 Generelles Vorgehen für Einstellebene 4 und folgende

Das Vorgehen, um Einstellungen in der sog. "Einstellebene 4" und folgenden vorzunehmen, ist für alle Einstellungen prinzipiell gleich. Das Vorgehen wird nachstehend an einem Beispiel gezeigt.

#### 5.3.1 Parameter ändern

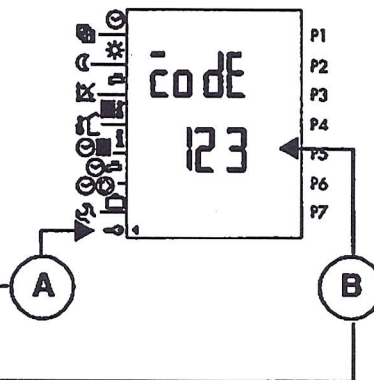
Die Einstellebenen ab der Ebene 4 sind durch einen Code geschützt. Erst nach Eingabe des richtigen Codes sind diese Einstellebenen zugänglich und es können Veränderungen vorgenommen werden.

ev Code 101  
110  
111

1. Blende öffnen.

2. Mit Wahlknopf A Cursor auf Symbol  stellen.

3. Mit Einstellknopf B den Code einstellen (durch mehrfaches Drehen, vor- oder rückwärts, schnelles Drehen beschleunigt die Einstellung).  
Der hier gezeigte Code ist ein Beispiel.



nur für Fachpersonal